

Xacti LIVE (CX-WL100/W)

カメラとスマホの接続・録画 編

本書では、CX-WL100 (CX-WL100W) を
スマホと接続・録画する方法を説明します。

1. アプリダウンロード

カメラ CX-WL100(CX-WL100W) を使用するには、
スマホにアプリをダウンロードする必要があります。

スマホアプリは2種類あります。どちらかをダウンロードしてください。

※アプリダウンロードは無料です。

録画機能 なし
XactiViewer




(赤色)



iOS (iPhone)
App store



Android
Google Play 

録画機能 あり
XactiViewerPro



(赤色)



iOS (iPhone)
App store



Android
Google Play 

※スマホアプリは最新の状態にアップデートしてから
ご使用ください。スマホアプリの旧アイコンは右のような
黒色アイコンとなります。

※オプションの映像の「サーバー保存」機能を
ご利用になれる方は、[XactiViewerPro]をご使用ください。

[スマホアプリ旧アイコン]



(黒色)

2. カメラとスマホの接続

カメラ CX-WL100(CX-WL100W) とスマホの接続は3パターン。
次ページ以降、3パターン（A, B-1, B-2）に分かれての説明となるため、
ご希望の接続パターンを下記より選択してください。

カメラとの接続

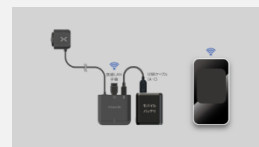
接続するスマホ機種

無線
CX-WL100W



iPhone/iPad/Android

A : P.4へ



※無線接続には、CX-WL100Wに付属している無線LAN子機が必要です。別途、無線LAN子機(単品)などをご購入いただいても無線接続が可能となります。推奨の機器についてはお問い合わせください。

※無線接続の場合、電波環境によっては映像が乱れる場合がございます。

※リアルタイムの映像配信時には、4G/5G回線が必要です。

有線
CX-WL100



iPhone/iPad

B-1 : P.8へ



※有線接続には、接続ケーブルが必要です。お持ちでない場合、別途、ご購入いただくことで有線接続が可能です。



Android

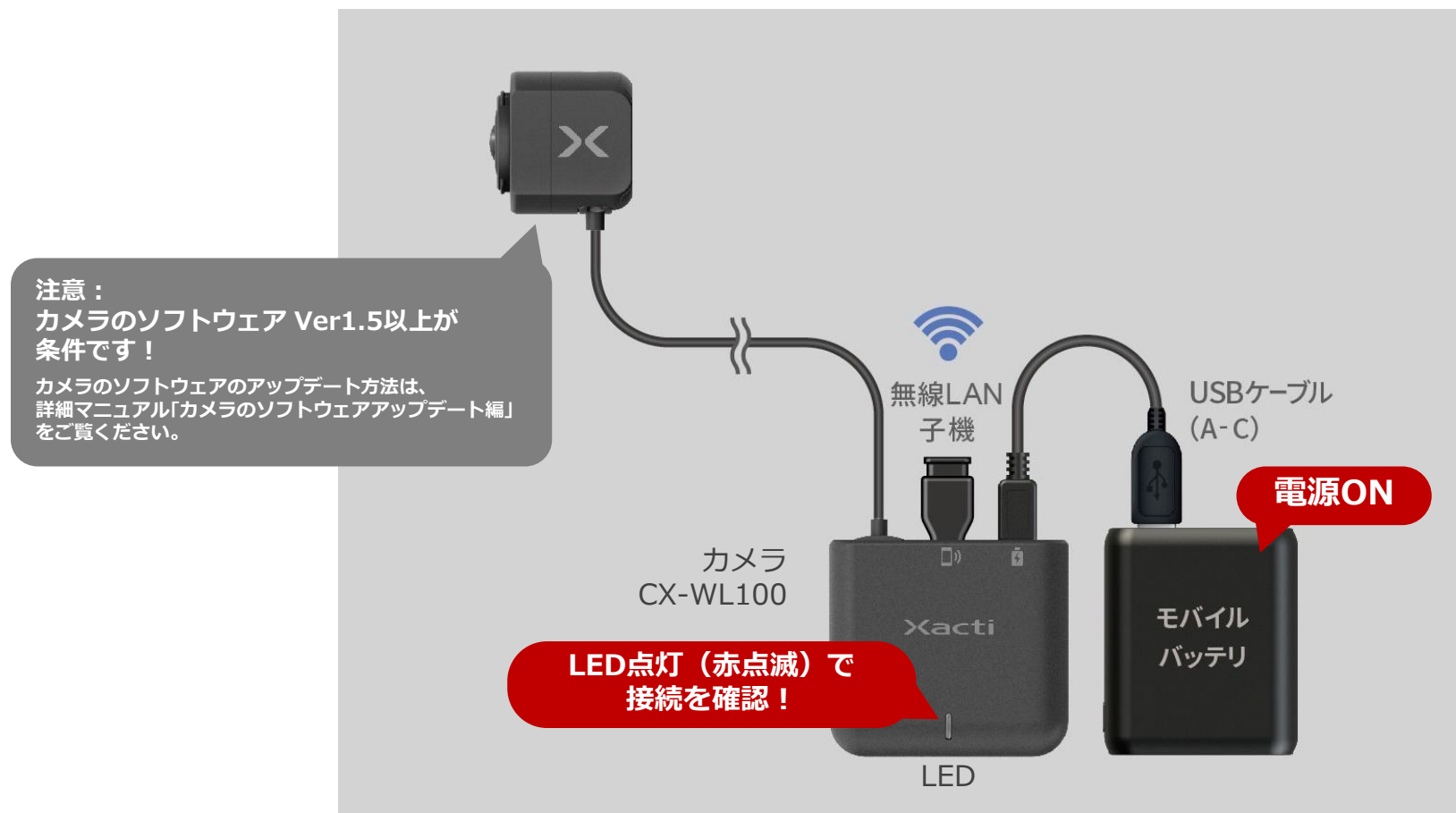
B-2 : P.12へ



3. A:無線接続 (iOS/Android共通)



①カメラに『モバイルバッテリー』および『無線LAN子機』を接続する



3. A:無線接続 (iOS/Android共通)



②スマホの設定アプリからスマホとカメラをWi-Fiで接続する
SSID[CX-WL100-XXXXX] を選択し、パスワードを入力する

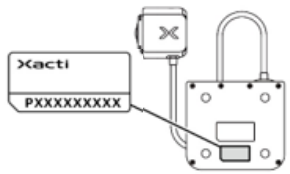


▲スマホのWi-Fi設定画面

※これはiOSの画面です。Androidとは画面が異なります。

▼選択するSSIDとそのパスワード

“xxxxx” はシリアルナンバー下5桁

ネットワーク名	CX-WL100-xxxxx
パスワード	

パスワードは、シリアルナンバー
(Pから始まる10桁)



! Android の方へ注意

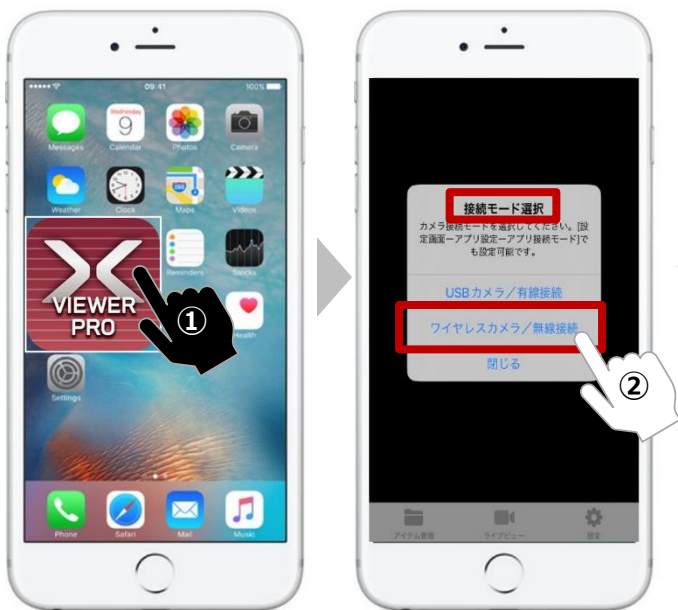
Androidの場合、カメラのWi-Fi接続を行った後、接続が不安定である旨のポップアップが表示される場合があります。その場合には、戻るボタンをタップし、ポップアップを削除してください。

3. A:無線接続 (iOS/Android共通)



③スマホアプリ※を開き、接続モード選択で [ワイヤレスカメラ/無線接続] を選択する

※スマホアプリ : XactiViewerPro または XactiViewer のこと



▲XactiViewerPROでの接続モード選択画面

以前有線モードで接続した・有線モデルを購入した・接続モード選択 が出てこない場合は…
アプリ動作設定・カメラ設定でモードを切替ください
※カメラ設定のカメラ動作モードは、カメラを有線接続した状態でのみ設定が可能です。カメラを有線接続してから切り替えてください。



注意
アプリを初めて立ち上げたとき、各種許可のポップアップが出てきます。内容に問題なければすべて「許可」を選択してください。
◀画像はiOSの表示画面です。Androidと表示が異なります。

3. A:無線接続 (iOS/Android共通)



④ライブビューが表示されれば接続が完了



カメラ接続状態



- ！ライブビューが表示されない場合、以下をご確認ください
- ・モバイルバッテリーの電源が ON状態 であること
 - ・モバイルバッテリーの充電が十分されていること
 - ・カメラのソフトウェアが v1.5以降 になっていること
 - ・スマホのWi-Fi設定先が カメラ となっていること
 - ・アプリ動作設定「アプリ接続モード」の接続先選択が [ワイヤレスカメラ/無線接続] になっていること

ワンポイント！

無線接続では、Wi-Fi帯域2.4GHzが初期設定されていますが、屋内利用のみの場合は映像品質を安定させるため、5GHzの使用を推奨しています。カメラ設定より変更が可能※です。詳しくは、次ページをご確認ください。

※ただし、2.4GHzと5GHzの切り替えが可能なWi-Fiドングルを使用している場合のみ。

無線接続はここで完了となります。録画方法はP.15をご覧ください。

遠隔支援(リアルタイム映像配信)の方法は、詳細マニュアル「リアルタイム映像配信 (スマホ側) 編」をご覧ください。

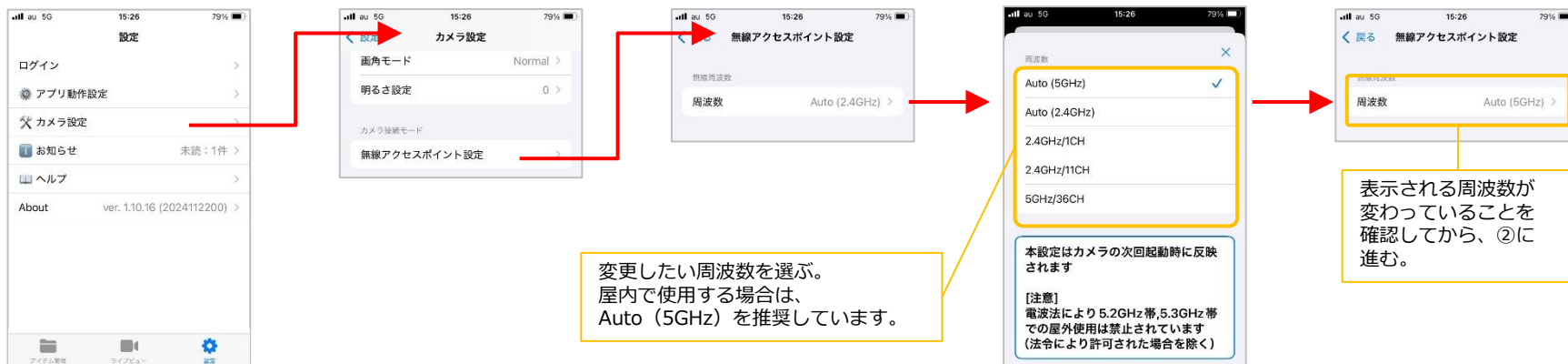
3. A:無線接続 (iOS/Android共通) <補足>



■ 周波数変更方法 (※ただし、2.4GHzと5GHzの切り替えが可能なWi-Fiドングルを使用している場合のみ変更可能です)

① 無線アクセスポイント設定を変更

アプリの「設定」→「カメラ設定」→(カメラ接続モードの)「無線アクセスポイント設定」と進み、周波数を変更します。
※周波数を変更した後、表示される周波数が変わっていることを確認してから、次にお進みください。



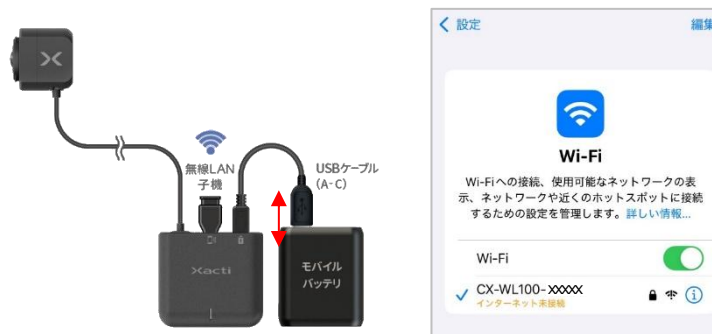
② アプリ終了 → カメラ再起動/Wi-Fi再接続 → アプリ再起動

アプリを終了後、

- カメラに接続されているモバイルバッテリーを抜き差しし、カメラを再起動します。
- スマホとカメラを再接続します。
※スマホの「Wi-Fi設定画面」から再接続が必要です。

カメラの再起動/カメラとスマホの再接続の両方を行うことで、
①で設定した周波数への変更が完了します。

アプリを再起動し、ライブビュー画面を表示させてください。



4. B-1 :有線接続 (iPhone/iPad)



①図の通り接続し、スマホ (iPhone / iPad) とカメラを接続する



注意

iOS機器には、端末の接続端子が Lightning 端子・USB TypeC 端子であるものの2種類があります。
この接続方式「B-1」は、Lightning端子を持つ端末への接続方式です。
USB TypeC端子の場合は、B-2 : 有線接続 (Android) をご覧ください。

4. B-1 :有線接続 (iPhone/iPad)



②スマホの設定アプリ から Ethernet設定 を設定する (初回のみ)

カメラ接続状態



▲スマホの設定画面

▼Ethernet設定内容

設定項目	入力内容
IPを構成	手動
IPアドレス	169.254.1.10
サブネットマスク	255.255.0.0

4. B-1 :有線接続 (iPhone/iPad)



③スマホアプリ※を開き、接続モード選択で [USBカメラ/有線接続] を選択する

※スマホアプリ : XactiViewerPro または XactiViewer のこと



▲XactiViewerPROでの
接続モード選択画面

**以前無線モードで接続した・
接続モード選択 が出てこない場合は…**

アプリ動作設定から接続モードを切替ください



! 注意

アプリを初めて立ち上げたとき、各種許可のポップアップが出てきます。
内容に問題なければすべて「許可」を選択してください。

◀画像はiOSの表示画面です。Androidと表示が異なります。



4. B-1:有線接続 (iPhone/iPad)



④ライブビューが表示されれば接続が完了



カメラ接続状態



ライブビューが表示されない場合、以下をご確認ください

- ・モバイルバッテリーの電源が ON状態 であること
- ・モバイルバッテリーの充電が十分にされていること
- ・アプリ動作設定「アプリ接続モード」の接続先選択が [USBカメラ/有線接続] になっていること

有線接続(iOS)はここで完了となります。録画方法はP.15をご覧ください。
遠隔支援(リアルタイム映像配信)の方法は、
詳細マニュアル「リアルタイム映像配信 (スマホ側) 編」をご覧ください。

5. B-2:有線接続 (Android)



①図の通り接続し、スマホ (Android) とカメラを接続する



※カメラをスマホに接続した際、スマホに下記のようなポップアップが表示された場合は、Xactiアプリを選択後、「常時」を選択してください。次回以降、ポップアップが表示されなくなります。



注意

モバイルバッテリーを接続しながらカメラを利用する場合には、カメラを先に接続した後にモバイルバッテリーを接続してください。モバイルバッテリーを先に接続した場合、カメラをスマホが認識できない可能性があります。

5. B-2:有線接続 (Android)



②スマホアプリ※を開き、接続モード選択で [USBカメラ/有線接続] を選択する

※スマホアプリ : XactiViewerPro または XactiViewer のこと



▲XactiViewerPROでの
接続モード選択画面

**以前無線モードで接続した・
接続モード選択 が出てこない場合は…**
アプリ動作設定から接続モードを切替ください

設定

- ログイン
- アプリ動作設定**
- カメラ設定
- お知らせ (読: 3件)
- About ver.1.0.11.439pro

設定 > アプリ動作設定

UTC/JST選択 UTC

アプリ接続モード

接続先選択 USBカメラ/有線接続

接続先カメラ

接続サポート

**有線接続
を選択**

アップデートを確認

撮影アイテム全削除

アプリ設定初期化

アイテム管理 ライブビュー **設定**

注意
アプリを初めて立ち上げたとき、各種許可のポップアップが出てきます。
内容に問題なければすべて「許可」を選択してください。

5. B-2:有線接続 (Android)



④ライブビューが表示されれば接続が完了



カメラ接続状態



ライブビューが表示されない場合、以下をご確認ください

- ・アプリ動作設定「アプリ接続モード」の接続先選択が [USBカメラ/有線接続] になっていること

有線接続(Android)はここで完了となります。録画方法はP.15をご覧ください。
遠隔支援(リアルタイム映像配信)の方法は、
詳細マニュアル「リアルタイム映像配信 (スマホ側) 編」をご覧ください。

6. 録画（無線・有線接続共通）



①ライブビューが表示された状態でPHOTO/VIDEOアイコンをタップ！



遠隔支援中に録画機能をご使用中の場合、スマホ側の音声しか記録できません。
双方向の音声を記録したい場合は、PC側(XBP Manager) のレコーディング機能を使用してください。

6. 録画（無線・有線接続共通）



②撮影した映像(動画・静止画)を [アイテム管理] から確認



カメラ接続状態



映像を再生する場合は、映像部分をタップ！



削除したい場合は
右から左へスワイプ！
※削除した映像は元には戻せません。

映像の共有方法は3つありますので、それぞれ下記の詳細マニュアルなどをご覧ください。

- ・専用サーバー※へのアップロード → 詳細マニュアル「専用サーバーアップロード閲覧編」
- ・写真アプリ/ファイルアプリから他サービスへ共有 → 詳細マニュアル「録画映像共有編」
- ・スマホを PC に有線接続して共有 → お使いのスマホや PC の取扱説明書など

※専用サーバー [ザクティサーバー] のご利用には、「サーバー保存」機能のオプション契約が必要です。



高度な映像技術の提供を通じて、皆さんの課題を解決します

ご不明な点・ご質問がございましたら
当社サポートまでお気軽にご連絡ください。

株式会社ザクティ

サポートメールアドレス : support@xacti-co.com

サポート電話番号 : 06-7166-3979

営業時間 : 平日 9:00 ~ 17:30

*夏季・年末年始など当社休業日はのぞく